



吉備学区出身

試合日程 (kankoスタジアム)
 ・5/20 (日) 16:00 京都サンガF.C. ・6/2 (土) 16:00 愛媛FC
 ・6/13 (水) 19:00 FC町田セルビア ・6/24 (日) 18:00 ヴァンフォーレ甲府
 ・7/8 (日) 18:00 横浜FC ・7/15 (日) 19:00 徳島ヴォルティス ・7/29 (日) 19:00 ジェフユナイテッド千葉

吉備東幼稚園、吉備小、吉備中と、まさに吉備学区のまっただなか(本町)で育った、郷土の誇るJリーガー・妹尾隆佑さん(26)。地元ファジアーノ岡山でMF(ミッドフィルダー)として4年間活躍し、今年膝のケガの悪化で惜しくも現役を引退。しかし現在は「普及コーチ」として、県内各地のサッカースクールで、子どもたちの育成・指導に当たっておられます。

今回、連合町内会の取材に応じてくださるにあたり、吉備学区の子供たちにメッセージをいただきました。

「そうですね。将来サッカー選手を目指すなら、小さい頃はまず**サッカーを楽しむことが一番**。そして常日頃からボールに触っていること。それだけで充分練習になります。必ず将来役に立ちます。」

「それと僕自身Jリーガーにあこがれ、途中何度もくじけそうになりながらも続けてきた結果、ファジアーノに入れたので、サッカーに限らず、**自分の好きな道を選んだら、あきらめずに最後まで続けて欲しい**。そうすれば**必ず夢**はかないます」

「僕は吉備のまちに育てられたと強く感じているので、地元に戻りたい気持ちでいっぱいです。僕がコーチをしているサッカースクールにも、将来有望な子供たちがたくさん

いるので、**第2、第3のJリーガー**が吉備学区から育ってくるとうれいすね」

吉備のまちと子供たちへの、熱いメッセージをありがとうございます。私たちも、先輩から後輩へ、親から子どもへと、確かな情熱のパス回しで、明るいまちづくりへのゴールを決めたいですね。

ファジアーノ岡山 **FAGIANO** 妹尾隆佑コーチから

吉備学区の子供たちへ、熱いメッセージ。



大賀ハスを

絶やすな

庭瀬城のお堀の大賀ハスが、いま瀕死の状態になっています。例年行われていた観蓮祭も昨年からは中止となり、それを惜しむ声が高まっています。

約2千年前の地層から古代ハスの種子を発見した植物学者・大賀郎博士(1883-1965)は、地元川入の出身。犬養木堂とともに郷土の偉人として、つとに有名です。

お堀の大賀ハスは、平成9年5月に植栽されましたが、近年は株の植え替えの際に交じったとみられる別種が目立ち、昨夏は内堀に七つある大賀ハス用の鉢のうち、二つしか本来の色の花が咲きませんでした。

そこで住民有志が立ち上がり、大賀ハスを保存、育成するとともに、大賀郎博士の功績を後世に伝えようと、「吉備大賀ハス保存会」が結成されました。

早速4月10日、かろうじて生き残っている大賀ハスの根茎を、別種から純粋種に植え替える作業を行いました。前もって古い株を抜いておいたつ鉢に、保存会メンバーが小舟で渡り、大賀博士に師事した先生のご家族から譲り受けた、長さ40センチほどの純粋種の苗3株を植えました。今後も継続して世話をしながら株分けして増やし、ほかの鉢にも徐々に広げていく予定です。

淡い紅色の可憐な大賀ハスの花、順調に育てば7月初旬から見られるかも知れません。(7月中旬が見頃です)



吉備学区連合町内会のホームページ

吉備学区 検索
www.town-kibi.jp



吉備学区連合町内会平成23年度事業報告

平成23年

4月 25日(月) 吉備交番連絡会	吉備地域センター
4月 30日(土) 第一回・まちかど博企画会議開催 以下略	吉備公民館
5月 07日(土) 吉備学区連合町内会 総会	吉備公民館
5月 16日(日) 吉備学区婦人会 総会 出席	吉備公民館
5月 18日(水) 社会福祉協議会 役員会	吉備地域センター
5月 25日(水) 岡山市西防火委員会	西消防署
5月 26日(水) 岡山市社会福祉協議会 評議委員会	勤労者福祉センター
6月 03日(金) 岡山市連合町内会 総会	メルパルク
6月 03日(金) 共同募金会 評議委員会	勤労者福祉センター
6月 03日(金) 高齢者情報交換会	吉備公民館
6月 20日(月) 社会福祉協議会 支部長連絡会	保険福祉会館
6月 24日(金) 図書館建設 陳情	岡山市役所
6月 25日(土) 吉備地区青少年育成協議会	吉備中学校
7月 21日(木) 児童クラブ運営委員会	メルパルク
7月 22日(金) 公民館運営委員会	吉備公民館
8月 05日(金) 社会福祉協議会 支部長研修会 講師	勤労者福祉センター
8月 30日(火) 中短子育てパーク委員会	中国学園
8月 31日(水) 安全安心ネットワーク総会	市役所
9月 01日(木) 社会福祉協議会吉備支部 参与会	吉備地域センター
9月 03日(土) 交通安全のついで	中国学園
9月 07日(水) 学校園 連絡会	吉備中学校
9月 16日(金) 吉備中学校運動会	吉備中学校
9月 20日(火) 吉備中学校柔道場 陳情	市役所
9月 25日(日) 吉備小学校運動会	吉備小学校
9月 27日(火) 中国学園工事説明会	中国学園
9月 30日(金) 北区連合町内会協議会	北ふれあいセンター
9月 30日(金) 高齢者情報交換会	吉備公民館
10月 02日(日) 吉備学区体育大会	撫川グラウンド
10月 06日(木) 岡山市西防火委員会 島根原発視察	島根原発
10月 18日(火) サンキウエルビー防災講座	サンキウエルビー
10月 24日(月) 地域サロン情報交換会	吉備公民館
10月 26日(水) 岡山市西防火委員会	西消防署
11月 06日(日) まちかど博物館	吉備陵南地域
11月 18日(金) 保護司 地域懇親会	高松公民館
11月 24日(木) 吉備交番連絡協議会	吉備地域センター
11月 29日(火) 安全安心ネットワーク 防災専門部会	勤労者福祉センター
12月 04日(日) 岡山県 地震津波専門委員会	ビューアティーまきび
12月 26日(月) 青少年育成協議会 パトロール	吉備交番

吉備まちづくりの会

吉備まちづくりの会は、旧吉備地域内に残る歴史・文化的遺産を共に学び、正しく後世に伝えて行くために、吉備・陵南歴史と文化の散歩道(Aコース:庭瀬・撫川、Bコース:川入・小西、Cコース:東山・東西花尻)を、平成20年度に作製。非常に好評で、多くの来場者があり、庭瀬かいわい案内人も忙しく活躍しています。

今回再び庭瀬かいわい案内人の協力により、延友地区をDコース、大内田地区をEコースとして作製することが出来ました。尚、前回作製のA・B・Cコースのマップは残り少なくなりましたので、追加作製を致しました。これらのマップは、吉備公民館に保管していますので、ご希望の方はぜひご利用下さい。



吉備学区内にある52単位町内会(五十音順)

大内田	定杭	納所
大橋	高田	延友
大橋中ノ町	邸内	バサージュ川入
大橋団地	中島	ハーモニー川入
川入	中田	半役
川入吉備団地	中撫川	東平野
観音堂	中撫川団地	東平野南
北庭瀬	長野	東山
吉備宿舎	撫川住吉	福井
クロバナ台	撫川西王子	福富
興人住宅	撫川ハイツ	平和台
小西	撫川若葉	ベルブール川入団地
小松花	西中撫川団地	本町
栄町	西庭瀬	前川
栄町北	西平野	三谷
サンステージ庭瀬	西平和台	若草町
下東城之内	西向	
ジュビア庭瀬	庭瀬駅前通	

平成24年

1月 06日(金) 中短子育てパーク委員会	中国学園
1月 10日(火) 岡山市連合町内会 新年会	メルパルク
1月 22日(日) 防災講座	信城寺
1月 23日(月) 高齢者サロン情報交換会	吉備公民館
1月 25日(水) 児童クラブ連合会総会	アークホテル
1月 27日(金) 北区連合町内会 新年会	みよしの
1月 29日(日) 餅つき大会	吉備公民館
1月 31日(火) おひさまクラブ運営委員会	おひさまクラブ
2月 06日(月) 安全安心ネットワーク 防災専門部会	市役所
2月 14日(火) 吉備中学校区地域協働学校	吉備中学校
2月 27日(月) 大賀ハス保存会	吉備公民館
3月 03日(土) 区づくり事業審査会	勤労者福祉センター
3月 06日(火) 吉備交番連絡協議会	吉備地域センター
3月 10日(土) 地域ケア会議	吉備公民館
3月 16日(金) 中短子育てパーク委員会	中国学園
3月 21日(水) 交通安全対策協議会	吉備地域センター
3月 23日(金) 社会福祉協議会 評議委員会	勤労者福祉センター

岡山市防災ボランティアネットワーク

避難所体験会

平成23年8月20日(土)21日(日)

避難所生活のお泊り体験会を吉備公民館で開催。「非常持ち出し袋」「パテーションづくり」「炊き出し」「AED」などを体験し、普段からの訓練・体験の大切さを改めて感じました。H24年度も引き続き「防災キャンプ」を計画しています。



防災センター見学会

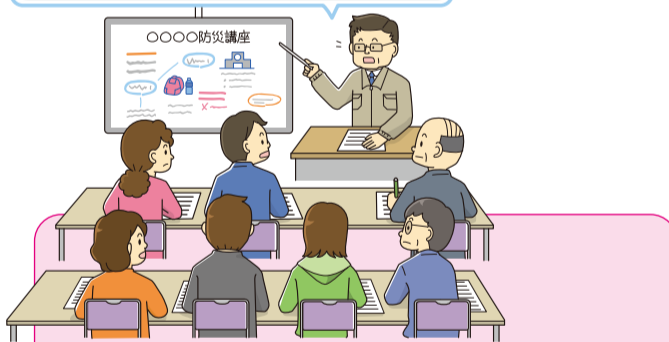
平成23年3月28日(水)

防災意識を高めていただくために、地震や津波の恐さを体験出来る防災センター、北淡震災記念公園、見学会を開催いたしました。



無料

防災出前講座



岡山市防災ボランティアネットワークでは、防災意識をお住まいの地域で高めていただくために、防災出前講座を開催しています。町内会や、近所の井戸端会議、サークル仲間どうしても、無料で講座を行いますので、気兼ねなくご相談ください。(窓口は吉備公民館)

※「岡山市防災ボランティアネットワーク」とは?

「災害のボランティアコーディネータ養成講座」の受講生により発足したボランティアグループ。現在、岡山市内の様々な地域の14人によって構成され、地域での啓発活動や、研修会や訓練等の企画・運営・支援などに取り組んでいます。会員募集中。詳細は吉備公民館までお問い合わせください。

吉備学区のすがた (住民基本台帳:平成24年3月末)

人口	総人口17,059人(男8,224人・女8,835人)(691人増)
世帯数	6,896世帯(214世帯増)

平成23年度吉備連合町内会役員

【会長】西村輝／【副会長】曾我博之・佐藤誠
 【理事】まちかど博物館担当:曾我博之／防犯・防災担当:西村輝
 ／電子町内会・会報担当:坪井慈朗
 【会計】林雅夫／【監査】次田美千代

平成23年度の吉備学区連合町内会の予算内訳

収入の部 (円)	
項目	決算額
繰越金	1,562,212
会費(3023世帯分)	302,300
岡山市	120,400
利息	1,000
合計	1,985,912

第7回吉備・陵南まちかど博物館

平成23年 11月5-6日(土日)



吉備・陵南まちかど博物館は7回目を迎え、11月5日(土)夕方の行燈によるライトアップと音楽の鑑賞などから始まり、翌日6日(日)10時～16時に開催いたしました。

今回は、5日の朝から小雨が降ったりやんだりの生憎の天候ではありましたが、6日は駅前での中国学園学生による和太鼓演奏とパレードから始まり、地域の古文書、古地図やお駕籠の展示があったり、親子で楽しめる場所、庭瀬城址の掘での川舟遊びなど子ども達の楽しめるイベントを多く取り入れ、お休み処などイベント会場が50数箇所に加え、「音」の演出を増やし、多くのスタッフの協力により実施できました。地域のスーパーの協力も有り身障者用トイレなどの問題もなくスムーズにいききました。

イベント会場が東花尻から大内田まで広がり、ジャンボタクシーによる巡回バスの運行も台数を増し好評でした。地域の住民はもとより他県からの参加者も暖かくお迎えすることが出来ました。各イベント会場とも開始から終了まで人通りが絶えることなく、来場者は近隣のイベントとも重なったこと前日から天候が恵まれなかったこともあり、前夜祭含めて昨年より若干少なめの約20000人強でした。特に当地域の歴史的资料、地域の新田開発と用水路についての講話、庭瀬かいわい案内人による地域の案内などは地域を再発見できたこと好評でした。

イベント前後に地域の小学校の児童に、別途庭瀬かいわい案内人が当地域の案内をしたり、意見をもらったり今後のイベントの進め方に参考になりました。また年末の吉備公民館でのイベント当日の写真展・ビデオ展などはイベント当日に見学出来なかった人達にも鑑賞していただき好評でした。

実施に当たっては、総勢700人以上の地域ボランティア(学生含む)や他地域からの協力を得て、イベント全体を盛り上げるように企画し実施でき、地域に根付いたイベントに発展しつつあると思えました。

【まちかど博物館担当理事 曾我博之】



支出の部(円)

項目	予算額	内容
会議費	30,000	定例総会、役員会
慶弔費	10,000	
事務費	20,000	郵送・通信費等
まちかど博物館	200,000	補助金
KIBI Safety Net(防犯・防災)	100,000	防災グッズ等
環境衛生協議会	5,000	
まちづくり研究会	20,000	
会報出版	50,000	
電子町内会	50,000	運営費
吉備の道路を考える会	20,000	
負担金	20,000	岡山市連合町内会会費等
(支出合計)	505,000	
次年度繰越金	1,480,912	
合計	1,985,912	